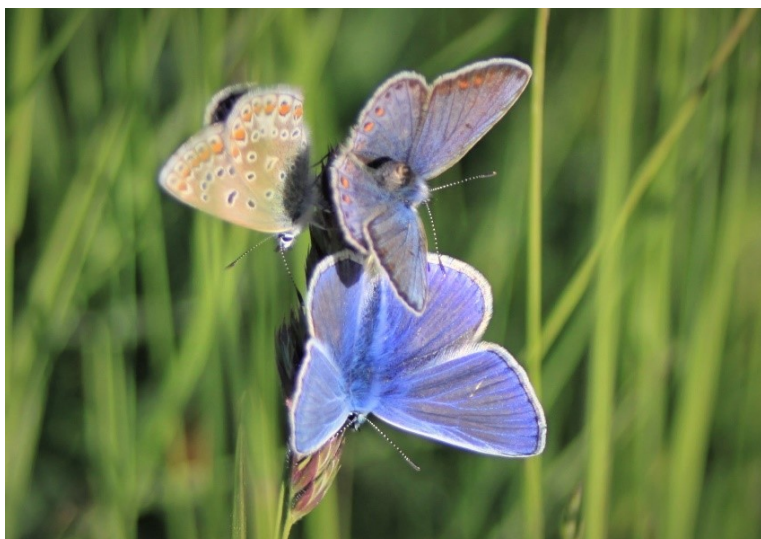


Noget om sommerfugle i sommerlandet og omkring sommerhuset



Almindelig Blåfugl - nederst den lysende blå han og øverst en hun, som kan variere i fine blålige og brune nuancer. På sommerfuglen øverst til venstre ses den prikkede underside.

Siden de gode oplevelser i sommeren 2018 har jeg med mit kamera jagtet sommerfugle – døbt de små ”møl” af en af mine venner. Dette skriv bygger på mine fund af sommerfugle i naturområderne ved Skuldbøl/Hemmet og Skaven tæt ved Ringkøbing Fjord, men jeg har søgt at gøre indholdet brugbart, så man kan få tip til at spotte sommerfugle andre steder i sommerlandet. Og jeg giver også nogle simple, gode råd til at få flere sommerfuglene ind i sommerhushaven.

Nogle sommerfuglearter er almindelige næsten overalt i Danmark, mens andre er knyttet til bestemte naturtyper som f.eks. kyst- og hedeområder - som dem ved Ringkøbing Fjord - og findes ikke i gængse parcelhushaver. Da sommerhuse og ferieområder oftest ligger enten i eller med nem adgang til naturområder, kan man her både opleve de almindelige sommerfugle og arter knyttet til mere oprindelig natur. Sommerfuglene flyver måske endda i ens egen sommerhushave, eller de kan lokkes til det.

Værts- og nektarplanter for sommerfugle

Sommerfugle gennemgår fire stadier: æg, larve, puppe og voksen sommerfugl. Larverne lever af bestemte såkaldte værtsplanter. Nogle arters larver er kræsne og spiser kun en enkelt slags eller nogle få planter. De voksne sommerfugle vil derfor ofte holde til, hvor larvernes værtsplanter findes.



Jeg var så heldig at finde hunnen af den ret sjældne **Isblåfugl** ved Skaven. Den ses her til venstre (t.v.) på dens værtsplante musevikke, hvor den lægger æg, og dens larver lever. Hannen er som Almindelig Blåfugl lysende blå.

Ud over værtsplanter til laverne har sommerfuglene brug for blomster med nektar som brændstof. Modsat larverne er de voksne sommerfugle ikke så kræsne, blot blomsterne har godt med nektar, som er til at nå for sommerfuglene.



Dukatsommerfugl - han på brombær. Hunnen er plettet og har mere blege farver.



Nogle sommerfugle er ret mobile og flyver langt efter gode nektarblomster og de rette betingelser for at formere sig. Det gælder for den store **Dagpåfugleøje**, som er ret almindelig og nem at kende på de store farvestående øjne på vingerne og her ses t.v. på blomstrende pil i det tidlige forår.

En anden meget mobil sommerfugl er **Admiral**, som her finder nektar på planten mosebølle til højre (t.h.).

Admiral kommer hvert år som trækfugl fra syd. Enkelte kan overvinde, når der er en mild vinter. Larverne af både Dagpåfugleøje og Admiral lever på brændenælder, som gror på steder, hvor jorden får meget kvælstof.



De fleste sommerfugle trives dog allerbedst i næringsfattige områder, hvor der er lys, varme og blomster. Gødning og kvælstof fremmer i stedet kraftigt plantevækst med bl.a. græs og dermed en tæt, kølig bevoksning, som sommerfugle og andre insekter har det svært med. Da Danmark også er ret opdyrket og kultiveret, giver det begrænset rum til sommerfugle og planterne, som de lever af.



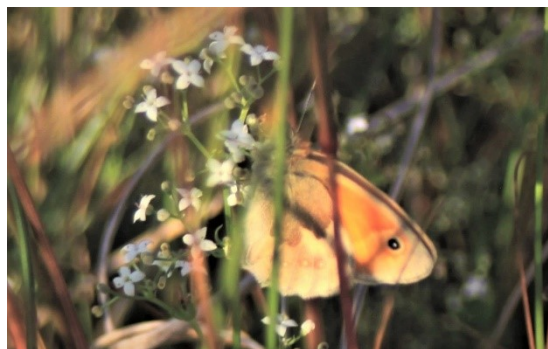
Ovenfor t.v. er det vilde blomster fra fjordområdet: den blå liden klokke og små gule kurveblomster, som der eksisterer mange slags af.

Øverst t.h. ses sommerfuglen **Okkergul Pletvinge**, som flyver i foråret. Jeg har flere år har været heldig at træffe den i Skuldbøl ved stien, som går langs fjorden. Dens larver lever på planten lancet vejbred (midtfor).

T.v. den lille **Grøn Busksommerfugl**, som søger nektar på busken kvalkved. Grøn Busksommerfugl er en forårsfugl og knyttet til hedeområder bl.a. ved Ringkøbing Fjord, hvor dens larver især lever på planten mosebølle.

Randøjer og Bredpander

Der er en række sommerfugle, hvis larver lever på græs. Det gælder familien af **Randøjer**, som alle har runde øjne på vingerne til at skæmme eller narre fjender f.eks. fugle til at hakke efter øjnene.



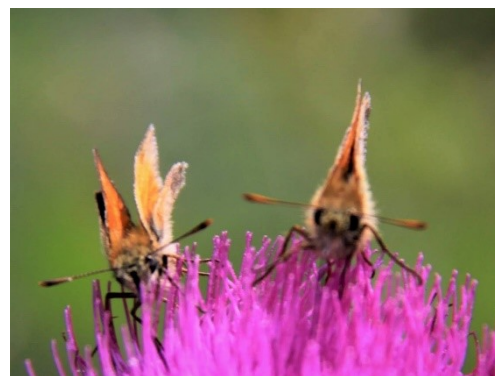
Fra venstre **Sandrandøje**, den lille **Økergul Randøje** på blomsten Lyngsnerre og til højre den brune **Engrandøje**.

Sandrandøje er unik for sandede kystområder - og langs fjordstien ved Skuldbøl og Skaven - men er en mester i at kamuflere sig, når den skjuler de orange overvinger.

Engrandøje er nok sammen med de hvide kålsommerfugle - nedenfor **Grønåret Kålsommerfugl** - nogle af de mest almindelige sommerfugle i Danmark. Engrandøje træffes derfor nemt, gerne i lidt fugtige græsområder.



En anden sommerfuglefamilie, hvis larver lever på græs, er **Bredpanderne**. De er nogle sjove, små rød-orange, hurtige sommerfugle med følehornene siddende helt ud til siden og deraf navnet. Bredpander er nok ret ukendte for de fleste, også for mig tidligere, men de kan være ret talrige i græsområder i sol og med blomster i nærheden.



Flere sommerfugle – kan man gøre noget selv?

Mange sommerhushaver er allerede mest naturhaver, men man kan alligevel gøre noget godt for sommerfuglene i ens have ved at tænke i at få lysåbne steder, læ, varme og flere blomster med nektar ind i haven.

Nogle sten eller en træstub i solen kan give en nyttig varm solplads for sommerfugle og andre insekter. Lidt bar jord i sol er også godt.

Der er kun få planter og dyr knyttet til grønne, trimmede græsplæner. Et nemt og godt tiltag er derfor at lade en evt. klippet græsplæne blive lang i et solrigt område, gerne hvor der er anlæg til vilde blomster/ukrudt f.eks. de små gule kurveblomster.

Det høje græs klippes et par gange om året, gerne i etaper, da det fremmer de vilde urter og blomstring. Der må ikke gødes, heller ikke ved at lade det afklippede græs ligge. Gammelt uklippet græs kan også give plads til blomster ved at blive fjernet, da der her ofte er et lag såkaldt førne, som lukker for alt andet end græs.

Der er flere af **Bredpanderne**, som ligner hinanden til forveksling. Derfor har jeg ikke styr på de nøjagtige navne på de to fætre ovenfor, som hygger sig på en tidsel.

Det er bedst at satse på vilde blomster fra området, dvs. at se hvad der dukker op og ikke så/plante gængse haveblomster. Dette gælder navnlig i haver i naturområder og er særligt vigtigt i f.eks. klit- og hedeområder.

Er man er så heldig at have hedeplanter som lyng eller mosebølle i sommerhushaven, kan der arbejdes på at give dem gode vilkår for at blomstre og forny sig. Blomstrende træer og buske hjemmehørende i Danmark som pil, tjørn, røn, tørst, kvalkved mv. er også fine som nektarplanter for insekter. Og fugle kan lide bærrerne.

Brombær i et solrigt hjørne er i øvrigt en sommerfuglemagnet og et godt sted at spotte sommerfugle - mange af mine sommerfugle fra Ringkøbing Fjord er fundet på brombær - men planten kan være lidt ustyrlig. Det anbefales også at se på oprindelig natur rundt om og søge at efterligne den i plantevalg i sommerhushaven.

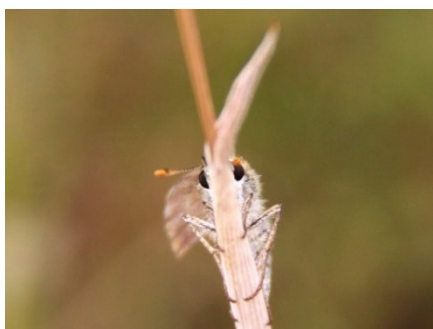
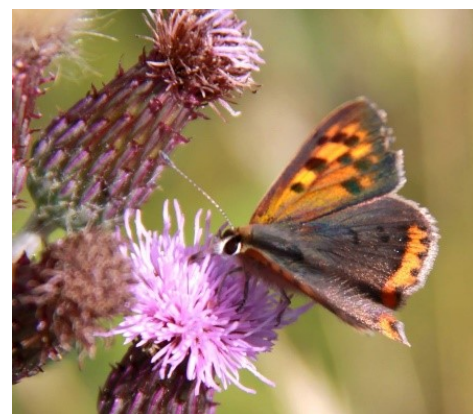


En dejlig blomstereng tæt ved Ringkøbing Fjord. Jorden er meget nærrigsfattig, og det giver mange fine urter og blomster. På mere fed jord dukker færre blomster og mere græs op, når man går over til begrænset græsslåning. Men lidt har også ret. Planterne på billedet, som giver et rødligt skær, er ud over den lyserøde engelsk græs: rødknæ eller syre, der er værtsplanter for larver af Dukatsommerfugl og den livlige **Lille Ildfugl** (nedenfor).

Hvis det skal være helt rigtigt, skal man også tænke i værtsplanter for sommerfuglenes larver som f.eks. musevikke til Isblåfugl. De vilde stedmoderblomster og den lille, lilla storkenæb er også værtsplanter for flere sommerfuglearter.

Sommerfugle er ofte små og hurtige. De kan derfor være svære at få øje på, og tiltag til naturfremme tager tid for at virke, så man kan blive skuffet. Men flere blomster vil hurtigt være til glæde for små svirrefluer og humlebier, som det er underholdende at følge. Højt varmt græs tiltrækker desuden græshopper, hvis sang for mig er den ultimative lyd af sol og sommer.

Flere hjemmesider yder hjælp til at bestemme sommerfugle som <http://www.danske-natur.dk/indexsyv.html>. Et fif til at få bestemt sommerfugle er at nærme sig roligt og tage billeder af dem med mobilen. På www.sommerfugleatlas.dk kan bl.a. søges oplysninger om sommerfugle i ens område.



En finurlig **Skråstregbredpande**

Mere inspiration til naturhaver kan findes på Hjørring Kommunes hjemmeside: www.naturkommunen.dk under fanen "Få inspiration". De tilhørende TV-udsendelser fra Hjørring "Giv os naturen tilbage" ligger på DR til nov. 2021 og er fin underholdning.

God fornøjelse med sommerfuglene, Edith, sommerhus Anevej 13, Hemmet. (Alle fotos er taget af mig - jeg kan kontaktes via besked på Messenger)